

SAVIVALDYBĖS BIUDŽETINĖS ĮSTAIGOS KAUNO RAJONO SOCIALINIŲ PASLAUGŲ CENTRO 2023 METŲ VEIKLOS PLANAS

I SKYRIUS BENDROJI DALIS

Savivaldybės biudžetinė įstaiga Kauno rajono socialinių paslaugų centras (toliau – Centras) įsteigtas Kauno rajono savivaldybės tarybos 2006 m. rugpjūčio mėn. 24 d. sprendimu Nr. TS-180.

Centro savininkas – Kauno rajono savivaldybė.

Centro vizija – pokyčiams atvira įstaiga, kurianti ir teikianti efektyvią socialinę pagalbą Kauno rajono gyventojams.

Centro misija – užtikrinti Kauno rajono gyventojų poreikius atitinkančią socialinę pagalbą, įtraukiant juos į sprendimų priėmimą, siekiant pokyčio.

Centro pagrindinis veiklos tikslas – sudaryti sąlygas asmeniui (šeimai) ugdyti ar stiprinti gebėjimus ir galimybes savarankiškai spręsti savo socialines problemas, palaikyti socialinius ryšius su visuomene, taip pat padėti įveikti socialinę atskirtį.

II SKYRIUS

2023 M. PLANO TIKSLAS, UŽDAVINIAI, PRIEMONĖS, VERTINIMO KRITERIJAI, MATO VIENETAI IR REIKŠMĖS

Savivaldybės biudžetinės įstaigos Kauno rajono socialinių paslaugų centro (toliau – Centras) 2023 m. veiklos planas parengtas, vadovaujantis Kauno rajono savivaldybės tarybos 2021 m. lapkričio 25 d. sprendimu Nr. TS-402 Kauno rajono savivaldybės strateginio valdymo tvarkos aprašu ir Kauno rajono savivaldybės tarybos Savivaldybės tarybos 2023 m. sausio 26 d. sprendimu Nr. TS-1 patvirtintu Kauno rajono savivaldybės 2023–2025 m. strateginio veiklos planu (toliau –Strateginis planas).

Vadovautasi Strateginio plano 2 prioriteto „Aukšta gyvenimo kokybė socialiai atsakingame rajone“ 2.4. tikslu: Socialinių paslaugų plėtojimas ir socialinės atsakomybės stiprinimas. Prioriteto tikslui pasiekti iškelti uždaviniai:

2.4.2. uždavinys. Gerinti socialinių paslaugų kokybę ir prieinamumą;

2.4.3. uždavinys. Skatinti socialinę integraciją bei socialinės atskirties mažinimą.

Centro veikla priskiriama 10 Strateginio plano Socialinės paramos įgyvendinimo programai, kurios tikslas (kodas 10.02.) – socialinių paslaugų plėtojimas.

Programos tikslui pasiekti iškeltas uždavinys Nr. 10.02.01: gerinti socialinių paslaugų kokybę ir prieinamumą, didinti jų įvairovę. Uždaviniui pasiekti numatyta priemonė Nr. 02.01.03: Socialinių paslaugų teikimas SBI Kauno rajono socialinių paslaugų centre. Šiai priemonei įgyvendinti 2023 m. numatyti 4 uždaviniai, kuriems atlikti numatyta 2548700 Eur Kauno rajono savivaldybės biudžeto lėšų, 1190800 Eur valstybės tikslinių dotacijų lėšų, 7600 Eur valstybės lėšų, 114273 Eur specialiųjų lėšų:

I uždavinys: savalaikis ir tinkamas socialinių paslaugų organizavimas ir užtikrinimas:

Eil. Nr.	Paslauga/ veikla	Atsakingas skyrius	Kiekybiniai rodikliai	Kokybiniai rodikliai
1.	Potencialių socialinių paslaugų gavėjų paieška	Socialinės pagalbos bendruomenėje skyrius	<ul style="list-style-type: none">• Potencialių paslaugų gavėjų, pradėjusių gauti socialines paslaugas procentinė išraiška nuo visų potencialių paslaugų gavėjų – ne mažiau kaip 30 proc.	<ul style="list-style-type: none">• Nustatyti prevencinės socialinės paslaugos tekimo būdai;• Fiksuojami prevencinės paslaugos suteikimo kiekiai informacinėje sistemoje SPIS ir mėnesio ataskaitose.
2.	Darbas su bendruomene	Socialinės pagalbos bendruomenėje skyrius	<ul style="list-style-type: none">• Suorganizuota susitikimų su vietos bendruomenėmis – ne mažiau 10.	<ul style="list-style-type: none">• Kartu su vietos bendruomenėmis įgyvendintos iniciatyvos.
3.	Informavimas	Socialinės pagalbos bendruomenėje skyrius	<ul style="list-style-type: none">• Suorganizuota susitikimų su vietos bendruomenėmis – ne mažiau 10.	<ul style="list-style-type: none">• Kartu su vietos bendruomenėmis įgyvendintos iniciatyvos.
3.	Konsultavimas:			
3.1.	Individualus:			
3.1.1.	socialiniais klausimais	Socialinės pagalbos bendruomenėje skyrius	<ul style="list-style-type: none">• Atlikta paslaugos gavėjų patenkinimo gaunama konsultavimo paslauga apklausa (ne mažesnė nei 100 imties) .	Ne mažiau 80 proc. paslaugų gavėjų patenkintų gauta paslauga.
3.1.2.	Šeimos konsultavimo programa	Skyrius Dienos socialinės globos centras	Programos dalyvių skaičius – 20;	Ne mažiau 80 proc. paslaugų gavėjų patenkintų gauta paslauga

3.2.	Grupėje:			
3.2.1.	tėvystės įgūdžių ugdymo užsiėmimai	Šeimos gerovės skyrius	Sėkmingai užbaigusių programų dalyvių skaičius - 40	75 proc. teigiamai įvertinusių konsultavimą / programą
3.2.2.	Savipagalbos grupė tėvams, kurie vieni augina vaikus	Skyrius Krizių centras	Sėkmingai užbaigusių programų dalyvių skaičius – 6.	70 proc. teigiamai įvertinusių konsultavimą /programą.
3.2.3.	Moterų rato užsiėmimai	Skyrius Krizių centras	Užsiėmimų dalyvių skaičius – 8.	75 proc. teigiamai įvertinusių konsultavimą /programą.
3.2.4.	Savęs pažinimo, emocinių kompetencijų, socialinių įgūdžių ugdymo grupės vaikams	Šeimos gerovės skyrius	Sėkmingai užbaigusių programų dalyvių skaičius - 50	80proc. teigiamai įvertinusių konsultavimą / programą
4.	Tarpininkavimas ir atstovavimas	Socialinės pagalbos bendruomenėje skyrius	<ul style="list-style-type: none"> • Asmenų, kuriems teikiama tarpininkavimo ir atstovavimo paslauga skaičius - 100. 	<ul style="list-style-type: none"> • Sritys, kuriose Kauno rajono gyventojams reikalinga tarpininkavimo ir atstovavimo paslauga; • Identifikuotos tikslinės grupės, kurioms reikalinga socialinio darbuotojo tarpininkavimo ir atstovavimo paslauga – 4.
5.	Išvadų dėl asmens gebėjimo pasirūpinti savimi ir priimti kasdienes sprendimus savarankiškai ar naudojantis pagalba konkrečioje srityje rengimas	Socialinės priežiūros skyrius		<ul style="list-style-type: none"> • Vidutinė išvadų dėl asmens gebėjimo pasirūpinti savimi ir priimti kasdienes sprendimus savarankiškai ar naudojantis pagalba konkrečioje srityje rengimo trukmė – ne ilgesnė nei 30 kalendorinių dienų.
		Socialinės pagalbos bendruomenėje skyrius	<ul style="list-style-type: none"> • Iš Socialinės priežiūros skyriaus perimtų ir parengtų išvadų dėl asmens gebėjimo pasirūpinti savimi ir priimti kasdienes sprendimus savarankiškai ar naudojantis pagalba konkrečioje srityje - 30 	
6.	Asmens veiklos ir	Socialinės pagalbos	<ul style="list-style-type: none"> • Per metus užpildytų Asmens veiklos 	

	gebėjimo dalyvauti įvertinimo klausimų pildymas	bendruomenėje skyrius	ir gebėjimo dalyvauti įvertinimo klausimų - 900	
7.	Asmeninės pagalbos poreikio vertinimas	Socialinės pagalbos bendruomenėje skyrius	<ul style="list-style-type: none"> Atliktų asmeninės pagalbos poreikio vertinimų skaičius- 60. 	
8.	Aprūpinimas techninės pagalbos neįgaliesiems priemonėmis	Socialinės priežiūros skyrius	<ul style="list-style-type: none"> Asmenų, kurie aprūpinti techninės pagalbos neįgaliesiems priemonėmis skaičius - 260 asm. Išduotų naudotos techninės pagalbos neįgaliesiems priemonių procentinė išraiška nuo visų per metus išduotų priemonių skaičiaus – 50 proc. 	<ul style="list-style-type: none"> Vykdoma išduotų priemonių naudojimo ir sava laikio gražinimo kontrolė; Vykdoma techninės pagalbos priemonių nurašymo kontrolė.
9.	Asmeninės higienos ir priežiūros paslaugos organizavimas	Socialinės priežiūros skyrius	Suteiktų asmeninės higienos ir priežiūros paslaugos (skalavimo, dušo) paslaugų kiekis (kartai)- 30 kartų.	
		Socialinės pagalbos bendruomenėje skyrius	Atlikta asmeninės higienos ir priežiūros paslaugos poreikio apklausa 25 seniūnijose.	
10.	Transporto organizavimo paslaugos organizavimas	Socialinės priežiūros skyrius	<ul style="list-style-type: none"> Suteikta transporto organizavimo paslaugų per metus – 1200; Suteikta transporto organizavimo paslauga asmenims, kuriems buvo reikalingas palydėjimas – 15 asm.; Suteikta transporto organizavimo paslauga asmenims, kurie naudojami techninės pagalbos priemone (neįgaliojo vežimėliu) – 10 asm. 	<p>Patenkintas transporto paslaugų poreikis - ne mažiau 80 proc. ir nurodytos nepatenkinto poreikio priežastys.</p> <p>Paslaugų gavėjų, patenkintų specialiojo transporto paslaugos suteikimu, rodiklis (proc. nuo visų apklausoje dalyvavusių paslaugos gavėjų)- 90 proc.</p>
11.	Pagalbos į namus paslaugos organizavimas	Socialinės priežiūros skyrius	<ul style="list-style-type: none"> Pagalbos į namus paslaugos gavėjų skaičius – 230 asm. Nepatenkintų pagalbos į namus paslaugų prašymų skaičius per metus (nurodant priežastis) – 15 asm. Vidutiniška pagalbos į namus laukimo trukmė dienomis- 30 d. 	<ul style="list-style-type: none"> Pagalbos į namus paslaugų gavėjų, kuriems buvo užtikrinamas testinumas, teikiant socialines paslaugas namuose, skaičius (pradėta teikti dienos socialinė globa namuose ar kt. paslaugos) – 15 asm. Užtikrinti pagalbos į namus

				paslaugos gavėjams kompleksines paslaugas bendradarbiaujant su ASPN – 40 asm.
12.	Socialinių įgūdžių ugdymas, palaikymas ir (ar) atkūrimas	Socialinės priežiūros skyrius	<ul style="list-style-type: none"> • Socialinių įgūdžių ugdymo, palaikymo ir (ar) atkūrimo paslaugos gavėjų skaičius – 130. 	<p>Asmenų, kuriems paslaugų dėka:</p> <ul style="list-style-type: none"> • Buvo patenkinti sociokultūriniai poreikiai – 90 proc.; • Pagerėjo fizinis aktyvumas (fizinė sveikata) – 80 proc. <p>Paslauga pateisino išsikeltus paslaugos gavėjų lūkesčius – 90 proc.</p>
13.	Socialinė priežiūra šeimoms	Šeimos gerovės skyrius	<ul style="list-style-type: none"> • Šeimų, kurioms pagalbą teikė individualios priežiūros darbuotojas – 6; • Vidutinė socialinės priežiūros šeimoms paslaugos trukmė mėn. – 9. 	<ul style="list-style-type: none"> • Suorganizuotas pagalbos tęstinumas kitose įstaigose (nurodant veiklos pobūdį) – 250 šeimų; • Šeimų, kurios sėkmingai pasiekė pagalbos plane iškeltus tikslus, skaičius santykiyje su šeimų, kurioms nutrauktos paslaugos skaičius, procentine išraiška- 85 proc.
14.	Laikino apnakvindinimo paslaugos organizavimas	Skyrius Krizių centras	Asmenų (šeimų), kurioms buvo teikiamos laikino apnakvindinimo paslaugos – 15.	Paslaugų gavėjų skaičius, kuriems buvo organizuotas kitų socialinių paslaugų tęstinumas, pasibaigus laikino apnakvindinimo paslaugos teikimo terminui – 10.
15.	Intensyvios krizių įveikimo pagalbos teikimas	Skyrius Krizių centras	Asmenų (šeimų), kurioms buvo teikiamos intensyvios krizių įveikimo pagalbos paslaugos – 30.	Paslaugų gavėjų, kurie buvo patenkinti intensyvios krizių įveikimo pagalbos paslaugos suteikimu, rodiklis – 75 proc.
16.	Psichosocialinės pagalbos teikimas	Šeimos gerovės skyrius	<ul style="list-style-type: none"> • Psichosocialinės pagalbos gavėjų skaičius – 125; • Vidutinė psichosocialinės pagalbos trukmė vienam paslaugos gavėjui mėn. – 3. 	Paslaugų gavėjų, kurie teigiamai įvertino psichosocialinės pagalbos suteikimą, rodiklis – 75 proc.
		Skyrius Krizių centras	Psichosocialinės pagalbos gavėjų skaičius – 20.	Paslaugų gavėjų, kurie buvo patenkinti psichosocialinės pagalbos paslaugos suteikimu, rodiklis – 75 proc.

17.	Vaikų dienos socialinė priežiūra	Šeimos gerovės skyrius	<ul style="list-style-type: none"> • Vaikų dienos socialinės peržiūros paslaugos gavėjų skaičius – 25; • Vaikų dienos centro vietų užpildymas - 90 - 100 proc. • Suorganizuotos 3 teminės dienos stovyklos. 	<ul style="list-style-type: none"> • Paslaugų gavėjų (vaikų), kurie teigiamai įvertino Vaikų dienos socialinės priežiūros paslaugą, rodiklis – 90 proc. • Paslaugų gavėjų (tėvų), kurie teigiamai įvertino Vaikų dienos socialinės priežiūros paslaugą, rodiklis – 90 proc.
18.	Laikinas atokvėpis (socialinė priežiūra)	Socialinės priežiūros skyrius	<ul style="list-style-type: none"> • Laikino atokvėpio (priežiūros) paslaugų gavėjų skaičius – 1. 	
19.	Dienos socialinė globa asmens namuose	Socialinės globos namuose skyrius	<ul style="list-style-type: none"> • Dienos socialinės globos asmens namuose paslaugų gavėjų skaičius (pagal socialines grupes) –85 asm. • Vienam socialinio darbo organizatoriui tenkantis vidutinis paslaugų gavėjų skaičius – 28 asm. 	<ul style="list-style-type: none"> • Vidutinė dienos socialinės globos asmens namuose laukimo eilėje trukmė – 30 d. d. • Vidutinė paslaugos tiekimo trukmė per dieną vienam paslaugos gavėjui – 5 val.
20.	Dienos socialinė globa institucijoje	Skyrius Dienos socialinės globos centras	Dienos socialinės globos institucijoje paslaugų gavėjų skaičius – 20.	Vidutinė paslaugos tiekimo trukmė per dieną vienam paslaugos gavėjui – 6 val.
21.	Laikinas atokvėpis (globa)	Skyrius Dienos socialinės globos centras	Laikino atokvėpio paslaugų gavėjų skaičius – 5	

II uždavinys: socialinės pagalbos skatinimas, vystant savanorystę ir bendradarbiavimą:

Eil. Nr.	Paslauga/ veikla	Atsakingas skyrius	Kiekybiniai rodikliai	Kokybiniai rodikliai
1.	Tarpinstitucinis bendradarbiavimas, plėtojant kuo įvairias paslaugas ir pagalbos būdus paslaugų gavėjams skatinimas	Socialinės priežiūros skyrius	<ul style="list-style-type: none"> • Partnerysčių veiklų skaičius – 2; • Naujų bendradarbiavimo veiklų, vystant partnerystę ir paslaugų tęstinumą, skaičius– 1; 	Partnerystės suteikta nauda.
		Socialinės globos namuose skyrius	<ul style="list-style-type: none"> • Partnerysčių veiklų skaičius – 2; • Naujų bendradarbiavimo veiklų, vystant partnerystę ir paslaugų tęstinumą, skaičius– 1 	Partnerystės suteikta nauda.
		Socialinės pagalbos bendruomenėje skyrius	Partnerysčių veiklų skaičius– 2.	Partnerystės suteikta nauda.

		Skyrius Dienos socialinės globos centras	<ul style="list-style-type: none"> • Partnerysčių veiklų skaičius – 2; • Naujų bendradarbiavimo veiklų, vystant partnerystę ir paslaugų tęstinumą, skaičius– 2 	Partnerystės suteikta nauda.
		Šeimos gerovės skyrius	<ul style="list-style-type: none"> • Partnerysčių veiklų skaičius– 4; • Naujų bendradarbiavimo veiklų, vystant partnerystę ir paslaugų tęstinumą, skaičius– 2 	Partnerystės suteikta nauda
		Skyrius Krizių centras	<ul style="list-style-type: none"> • Partnerysčių veiklų skaičius– 4; • Naujų bendradarbiavimo veiklų, vystant partnerystę ir paslaugų tęstinumą, skaičius– 2. 	Partnerystės suteikta nauda.
		Visi skyriai	Atlikta partnerystės apklausa – 1.	Ne mažiau kaip 70 proc. partnerių teigiamai vertina tarpinstitucinį bendradarbiavimą.
2.	Savanoriško darbo socialinės pagalbos teikimo srityje plėtojimas	Socialinės priežiūros skyrius	<ul style="list-style-type: none"> • Veikloje dalyvavusių savanorių skaičius – 5; • Vidutinė savanorystės trukmė – 1 mėn. 	Savanorių, teigiamai įvertinusių savanorystę, skaičius procentine išraiška – ne mažiau kaip 80 proc.
		Socialinės globos namuose skyrius	<ul style="list-style-type: none"> • Veikloje dalyvavusių savanorių skaičius – 2; • Vidutinė savanorystės trukmė – 1 mėn. 	Savanorių, teigiamai įvertinusių savanorystę, skaičius procentine išraiška – ne mažiau kaip 100 proc.
		Socialinės pagalbos bendruomenėje skyrius	<ul style="list-style-type: none"> • Veikloje dalyvavusių savanorių skaičius – 5; • Vidutinė savanorystės trukmė – 1 mėn. 	Savanorių, teigiamai įvertinusių savanorystę, skaičius procentine išraiška – ne mažiau kaip 80 proc.
		Skyrius Dienos socialinės globos centras	<ul style="list-style-type: none"> • Veikloje dalyvavusių savanorių skaičius – 3; • Vidutinė savanorystės trukmė – 2 sav. 	Savanorių, teigiamai įvertinusių savanorystę, skaičius procentine išraiška – ne mažiau kaip 70 proc.
		Šeimos gerovės skyrius	<ul style="list-style-type: none"> • Veikloje dalyvavusių savanorių skaičius – 1; • Vidutinė savanorystės trukmė – 2 mėn. 	Savanorių, teigiamai įvertinusių savanorystę, skaičius procentine išraiška – ne mažiau kaip 100 proc.
		Skyrius Krizių centras	• Veikloje dalyvavusių savanorių skaičius –8;	Savanorių, teigiamai

			• Vidutinė savanorystės trukmė – 1 mėn.	įvertinusių savanorystę, skaičius procentine išraiška – ne mažiau kaip 80 proc.
--	--	--	---	---

III uždavinys: socialinių paslaugų kokybės ir veiklos organizavimo procesų užtikrinimas, inovacijų diegimas:

Eil. Nr.	Paslauga/ veikla	Atsakingas skyrius	Kiekybiniai rodikliai	Kokybiniai rodikliai
1.	Socialinių paslaugų kokybės procesų užtikrinimas	Šeimos gerovės skyrius Skyrius Krizių centras		Parengta metinė EQASS Assurance ataskaita
2.	Dokumentų valdymo sistemos diegimas	Visi skyriai		<ul style="list-style-type: none"> • Įdiegta dokumentų valdymo sistema ; • Užtikrintas procesų stebėjimas, dokumentų saugojimas bei dokumentų valdymas.
3.	Naujų darbo formų / metodų diegimas	Socialinės priežiūros skyrius	Įdiegta FRONTU programa, kuria naudojasi ne mažiau 90 proc. darbuotojų.	
4.	Tvarumo ir socialinės atsakomybės veikų vystymas	Visi skyriai	Parengti skyrių tvarumo ir socialinės atsakomybės planai.	Tvarumo ir socialinės atsakomybės planai įgyvendinti ne mažiau kaip 70 proc.
5.	Dokumentų, reglamentuojančių socialinių paslaugų teikimą, atnaujinimas	Socialinės priežiūros skyrius	3 (pagalbos į namus, asmeninės higienos ir transporto).	2023 m. paslaugos teikiamos pagal atnaujintus tvarkos aprašus.
		Socialinės globos namuose skyrius	1 (laikino atokvėpio).	
		Socialinės pagalbos bendruomenėje skyrius	1 (prevencinių socialinių paslaugų).	
		Skyrius Dienos socialinės globos centras	2 (Skyriaus teikiamų paslaugų organizavimo ir teikimo tvarkos aprašas, paslaugų gavėjo sensomotorikos įvertinimo forma)	
		Šeimos gerovės skyrius	2 (psichosocialinės pagalbos tiekimo aprašas,	

			šeimų socialinės priežiūros paslaugų teikimo aprašas)	
		Skyrius Krizių centras	1 (laikino apnakvindinimo tvarkos aprašas)	
6.	Socialinių paslaugų viešinimo priemonių rengimas	Socialinės priežiūros skyrius	2 --(Skyriaus veiklos pristatymas socialinio darbo studentams ir/ar individualios priežiūros darbuotojams profesinio mokymo įstaigoje, sukurti lankstinuką apie Socialinės priežiūros skyriaus vykdomas veiklas).	
		Socialinės globos namuose skyrius	2 (Skyriaus veiklos pristatymas socialinio darbo studentams ir/ar individualios priežiūros darbuotojams profesinio mokymo įstaigoje, parengtas lankstinukas apie atokvėpio paslaugą).	
		Socialinės pagalbos bendruomenėje skyrius	3 (Susitikimai su bendruomenėmis, parengtas lankstinukas)	
		Skyrius Dienos socialinės globos centras	3 (atnaujinti informacinį lankstinuką apie Dienos socialinės globos centre teikiamas paslaugas, parengtas Skyriaus veiklos pristatymas viešame renginyje, Skyriaus veiklos pristatymas socialinio darbo studentams)	
		Šeimos gerovės skyrius	3 publikacijos socialinio darbo šeimos gerovės srityje temomis	
		Skyrius Krizių centras	2 (lankstinukas /skrajutė apie Krizių centro teikiamas paslaugas, Skyriaus veiklos pristatymas viešame renginyje)	
7.	Socialinių paslaugų kokybės vertinimas	Visi skyriai	Paslaugų gavėjų apklausos, siekiant įvertinti nuomonę apie socialinių paslaugų kokybę: Socialinės priežiūros skyrius – 4; Skyrius Krizių centras – 1; Šeimos gerovės skyrius – 2; Skyrius Dienos socialinės globos centras – 1; Socialinės pagalbos bendruomenėje –1.	Analizuojant duomenis išskirtos tobulintinos sritys ir sudarytas planas tų sričių gerinimui
			Darbuotojų apklausos, siekiant įvertinti nuomonę apie socialinių paslaugų kokybę: ○ „Darbuotojų poreikių analizė siekiant išsiaiškinti kas jiems yra svarbu ir ko	

			reikia, kad vykdomos veiklos efektyvumas būtų užtikrintas“; <ul style="list-style-type: none"> ○ Krizių centro darbuotojų psichosocialinės aplinkos tyrimas. ○ Pasitenkinimo darbu apklausa. 	
			Socialinių paslaugų vidiniai vertinimai – 4	
		Socialinės globos namuose skyrius	Atitikties socialinės globos normai įsivertinimu rekomendacijų įgyvendinimas 90 proc.	
		Skyrius Dienos socialinės globos centras	Atitikties socialinės globos normai įsivertinimu rekomendacijų įgyvendinimas –70 proc.	

IV uždavinys: Centro žmogiškųjų išteklių r materialinės bazės valdymas:

Eil. Nr.	Paslauga/ veikla	Atsakingas skyrius	Kiekybiniai rodikliai	Kokybiniai rodikliai
1.	Darbuotojų motyvavimo ir išlaikymo priemonių taikymas	Bendrujų reikalų skyrius	Užimtų pareigybių skaičius 2023 m. gruodžio 31 d. – 90 proc.	Atlikta darbuotojų, su kuriais nutraukiama darbo sutartis, apklausa, kokios priežastys įtakojo išėjimą iš darbo, ką reikėtų keisti, tobulinti.
2.	Vidaus kontrolės analizė	Bendrujų reikalų skyrius	Darbuotojų kaitos rodiklis – 10 proc.	Parengti renginių, skirtų darbuotojams, kalendorių. Organizuoti komandos formavimo renginius.
3.	Asmens duomenų apsaugos užtikrinimas	Bendrujų reikalų skyrius	BDAR mokymai visiems darbuotojams – 1 mokymai.	Peržiūrėti ir atnaujinti įstaigos Asmens duomenų apsaugos politiką. Darbuotojus pasirašytinai supažindinti su asmens duomenų apsaugos politika.
4.	Darbuotojų kvalifikacijos kėlimas	Bendrujų reikalų skyrius	<ul style="list-style-type: none"> • 2023 m. kvalifikaciją kėlusiu darbuotojų (proc. nuo visų darbuotojų) – 90 proc. • 2023 m. kvalifikacijos kėlimo plano įvykdymas – 85 proc. 	Išanalizuoti ir peržiūrėti darbuotojų kvalifikacijos atsakomybes, teises, funkcijas. Patobulinti kvalifikacijos kėlimo planą ir didinti jo įgyvendinimo galimybes.
5.	Darbuotojų saugos ir sveikatos darbe užtikrinimas	Bendrujų reikalų skyrius	• 2023 m. darbuotojų išduotos asmeninės apsaugos priemonės – 95 proc.	Peržiūrėti ir atnaujinti darbuotojams nemokamai išduodamų asmeninių apsaugos priemonių sąrašą. Informuoti darbuotojus apie galimas gripo grėsmes

		<ul style="list-style-type: none"> • 2023 m. darbuotojų nemokamai paskiepyti nuo gripo – 20 proc. • 2023 m. darbuotojų saugos ir sveikatos instrukcijų parengimas ir atnaujinimas – 15 proc. 	<p>jų sveikatai.</p> <p>Peržiūrėti ir atnaujinti darbuotojų saugos ir sveikatos instrukcijas pasikeitus teisės aktams ir darbuotojų vykdomoms funkcijoms.</p>
--	--	--	---

III SKYRIUS CENTRO SSGG ANALIZĖ

Stiprybės	Silpnybės
<p>Dėmesys darbuotojų profesinės kompetencijos tobulinimui: sudarytos galimybės darbuotojams dalyvauti mokymuose, konferencijose, supervizijose, intervizijose, kas stiprina darbuotojų pasitenkinimą darbu bei didina socialinių paslaugų kokybę.</p> <p>☐ Socialiai atsakinga organizacinė aplinka įstaigoje: darbuotojams palankios darbo aplinkos ir emocinės gerovės kūrimas.</p> <p>Darbuotojų sveikatos draudimas ir skiepai, aprūpinimas asmeninėmis apsaugos priemonėmis, sveikatos patikrinimas vieną kartą metuose darbdavio iššomis, darbuotojų informavimas apie ekstremalias situacijas.</p> <p>☐ Atvirumas savanoriškai veiklai ir mokomajai praktikai.</p> <p>☐ EQUASS kokybės sistemos taikymas ir socialinių paslaugų kokybės vertinimas.</p> <p>☐ teikiant paslaugas šeimoms.</p> <p>☐ Socialinė partnerystė su kitomis organizacijomis ir paslaugų tęstinumo užtikrinimas.</p> <p>☐ Novatoriškumas, siekiant socialinių paslaugų plėtros.</p> <p>☐ Paslaugų gavėjo aplinkos įtraukimas į paslaugų planavimą ir teikimą.</p> <p>Materialinės bazės atnaujinimas.</p>	<p>☐ Žmogiškųjų išteklių stoka dėl naujų reikalavimų individualios priežiūros darbuotojų išsilavinimui.</p> <p>☐ Kauno rajono viešojo transporto sistema neišplėtotą nuvykti iki paslaugų gavėjo ir paslaugų gavėjui į įstaigą, kas apsunkina socialinių paslaugų prieinamumą.</p> <p>☐ Nuolat keičiantis socialinės srities teisės aktams, nėra greitai ir laiku atnaujinami įstaigos dokumentai.</p> <p>☐ Nepakankamas įstaigos veiklos viešinimas.</p> <p>☐ Patalpų darbo vietoms ir veikloms trūkumas.</p> <p>☐ Lankstumas ir gebėjimas atliepti besikeičiančius paslaugų gavėjų poreikius.</p> <p>Laikino atokvėpio teisinio reglamentavimo stoka.</p>
Galimybės	Grėsmės
<p>☐ Bendradarbiavimo su kitomis organizacijomis, institucijomis stiprinimas, siekiant užtikrinti paslaugų tęstinumą ir įvairovę bei viešinimą.</p> <p>Savanoriškos veiklos ir mokomosios praktikos skatinimas.</p>	<p>☐ Veiklos finansavimo /finansinių išteklių trūkumas.</p> <p>☐ Ekstremali padėtis, kuri sąlygoja veiklos apribojimus.</p> <p>Dideli darbo krūviai darbuotojams ir žmogiškųjų išteklių kaita ir</p>

<p>Veiklos viešinimo efektyvinimas.</p> <p>☐ Darbuotojų motyvavimo priemonių diegimas (galimybė derinti darbo, mokslo, šeimos santykius).</p> <p>☐ Pozityvaus mikroklimato ir vidinės komunikacijos stiprinimas ir palaikymas.</p> <p>☐ EQUASS kokybės sistemos diegimas kituose Centro skyriuose.</p> <p>☐ Naujų darbo metodų diegimas.</p> <p>☐ Informacinių technologijų naudojimas organizuojant ir teikiant socialines paslaugas.</p> <p>☐ Prevencinių paslaugų plėtra.</p>	<p>☐ stoka.</p> <p>☐ Grėsmė darbuotojams patirti smurtą.</p> <p>☐ Darbuotojų profesinis perdegimo sindromas ir psichologinis išsekimas.</p> <p>☐ Dažni teisės aktų, reglamentuojančių socialinių paslaugų teikimą, pasikeitimai.</p> <p>☐ Visuomenės senėjimas įtakoja socialinių paslaugų namuose poreikio didėjimą.</p> <p>☐ Įstaigos galimybės nepatenkina besikeičiančių paslaugų gavėjų poreikių.</p>
--	--

IV SKYRIUS IŠORINIŲ IR VIDINIŲ APLINKOS VEIKSNIŲ SITUACIJOS (PEST) ANALIZĖ

IŠORINĖS APLINKOS VEIKSNIŲ APRAŠYMAS IR ANALIZĖ

Politiniai ir teisiniai veiksniai

Centro veiklai vykdyti ir plėtoti įtakos turi politiniai ir teisiniai veiksniai ir jų pokyčiai, įtakojantys socialinės apsaugos politiką Lietuvoje. Centras savo veikloje vadovaujasi Lietuvos Respublikos Konstitucija, Lietuvos Respublikos Vyriausybės nutarimais, Lietuvos Respublikos socialinės apsaugos ir darbo ministro įsakymais, Kauno rajono savivaldybės tarybos sprendimais, mero potvarkiais, Kauno rajono savivaldybės administracijos direktoriaus įsakymais, Socialinės paramos skyriaus sprendimais, Kauno rajono savivaldybės tarybos 2022 m. sausio 27 d. sprendimu Nr. T-44 patvirtintais Centro nuostatais ir kitais teisės aktais, reglamentuojančiais socialinių paslaugų teikimą. Šių teisės aktų kaita ir įgyvendinimas turi ir ateityje turės tiesioginę įtaką Centro veiklos tikslų įgyvendinimo eigai. Centro tikslai ir veiklos kryptys yra nukreipti į aktualias socialines problemas ir yra koreguojami, atsižvelgiant į socialinę situaciją ir reikiamų socialinių paslaugų poreikį.

Ekonominiai veiksniai

Ekonominė situacija ir jos pokyčiai turi tiesioginę įtaką socialinių paslaugų vystymuisi Kauno rajone. Centras finansuojamas iš valstybės biudžeto specialiuųjų tikslinių dotacijų lėšų, skirtų socialinei priežiūrai šeimoms ir socialinei globai asmenims su sunkia negalia organizuoti, savivaldybės biudžeto lėšų. Šis finansavimas tiesiogiai priklauso nuo visos šalies ekonominės padėties. Gyventojų senėjimas,

emigracija, mažas gimstamumas lemia tai, kad Lietuvoje auga socialinių paslaugų vyresnio amžiaus asmenims ir neįgaliesiems poreikis, dėl šios priežasties didėja iš išlaidos šiai sričiai. Pastaruosius keturis metus socialinės srities darbuotojų atlyginimai didėjo.

Ekonominiai veiksniai lemia ir tai, kad socialinės paslaugos nėra tolygiai išplėtotos skirtingose Kauno rajono seniūnijose.

Socialiniai demografiniai veiksniai

Kauno rajono savivaldybė – viena iš nedaugelio šalies teritorijų, kurioje gyventojų skaičius didėja. VĮ Registrų centro 2023 m. sausio 1 d. duomenimis Kauno rajono savivaldybėje gyvenamąją vietą deklaravusių asmenų skaičius buvo 111355, iš jų vaikai iki 6 metų amžiaus – 8439, vaikai nuo 7 metų iki 17 metų – 14007, vyresni nei 60 metų amžiaus gyventojai – 23917 (2022 m. pradžioje Kauno rajone gyveno 105032 gyventojai, 2021 m. – 102 271 asmuo, 2020 m. sausio 1 d. – 101 039 asmenys). Per 2022 metus gyventojų Kauno rajone padaugėjo beveik 6 tūkst. Savivaldybėje 2022 m. pradžioje gyveno 4071 darbingo amžiaus neįgalus asmuo, 1440 senyvo amžiaus neįgalių asmenų ir 508 vaikai, turintys negalią. Didėjant gyventojų skaičiui, kintant demografiniai padėčiai didėja ir teikiamų socialinių paslaugų poreikis.

Paslaugos teikiamos neįgaliesiems, senyvo amžiaus asmenims, vaikams, likusiems be tėvų globos, socialinės rizikos asmenims, šeimoms patiriančioms riziką ir kitiems bendruomenės nariams. Kintantys socialiniai veiksniai įtakoja socialinių paslaugų tinklo pokyčių poreikį. Būtina nuolat ieškoti naujų paslaugų teikimo formų, gerinti jau teikiamų paslaugų kokybę.

Technologiniai veiksniai

Informacinės ir komunikacinės technologijos vis labiau veikia socialinio darbo metodus, daro įtaką visam socialinių paslaugų organizavimo ir teikimo procesui. Centras nuo 2016 m. turi prieigas prie SPIS (Socialinės paramos informacinės sistemos), tai padeda užtikrinti teikiamų paslaugų statistikos rinkimą. Darbuotojai turi kompiuterinio raštingumo įgūdžius (kai to reikia pagal pareigybės aprašymą) ir geba naudotis informacinėmis technologijomis. Kompiuterinė įranga nuolat atnaujinama, ieškoma modernių darbo metodų, užtikrinančių kokybišką socialinių paslaugų teikimą ir darbuotojų galimybes dirbti lanksčiu, nuotoliniu arba mišriu būdu. 2023 m. Centre pradėta diegti e-lektorinė dokumentų valdymo sistema. Taip pat tiekiant pagalbos į namus paslaugas planuojama diegti FRONTU programą, kuri skaitmenizuos pagalbos į namus paslaugos teikimo planavimą, koordinavimą. Kontrolės procesus, mažins popierinę dokumentaciją ir socialinio darbo administravimo našumą.

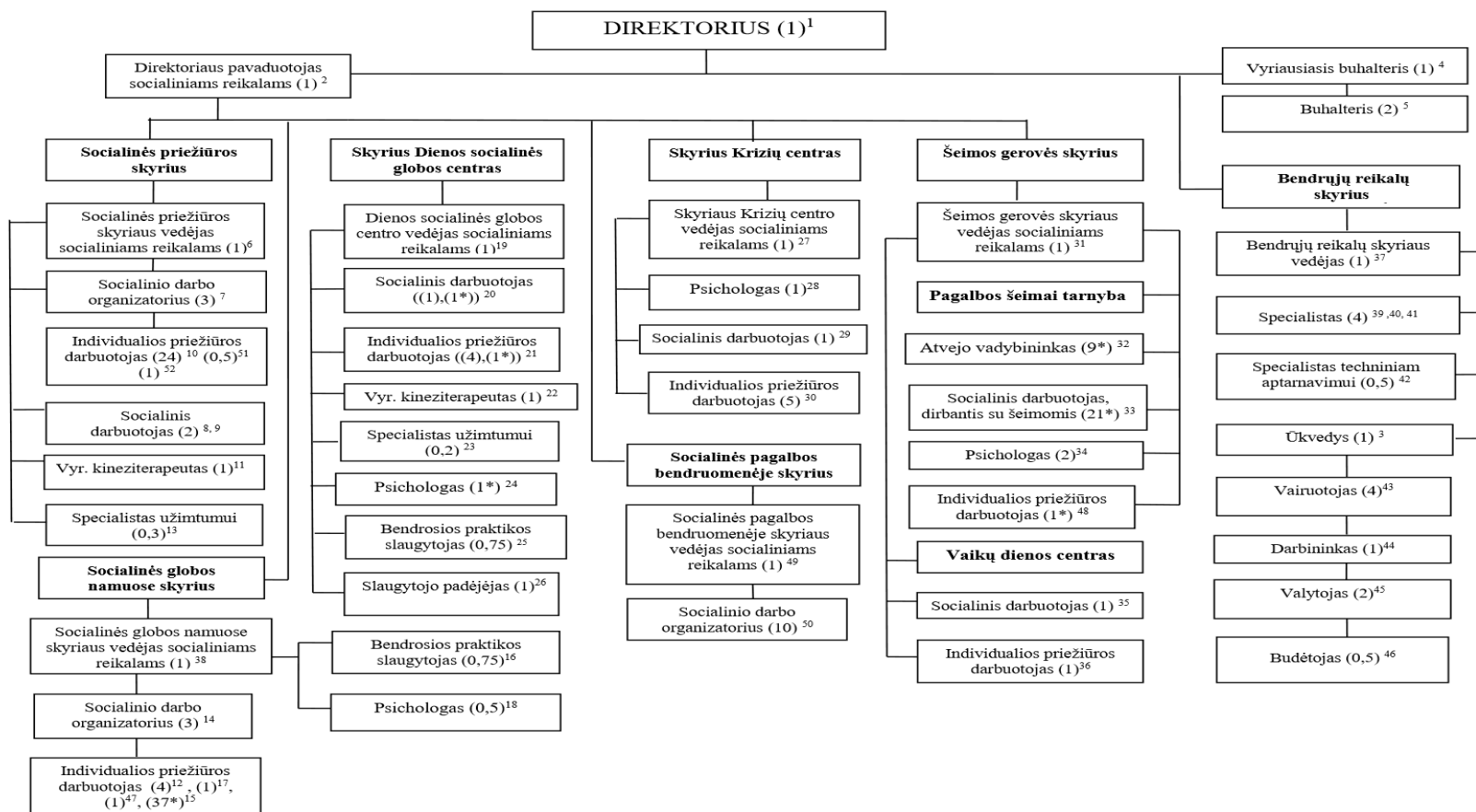
VIDAUS APLINKOS VEIKSNIŲ APRAŠYMAS IR ANALIZĖ

Organizacinė struktūra, įstaigos valdymas

Centro vidaus organizacinė struktūra (patvirtinta Centro direktoriaus 2022-19-09 įsakymu Nr. P-798) suformuota pagal vykdomas funkcijas:

PATVIRTINTA
SBI Kauno rajono socialinių paslaugų
centro direktoriaus 2022-12-09 įsakymu Nr. P-798

SBI KAUNO RAJONO SOCIALINIŲ PASLAUGŲ CENTRO STRUKTŪRA IR VALDYMO SCHEMA NUO 2023-01-01



Žmogiškieji ištekliai

Centre 2022 m. lapkričio 24 d. Kauno rajono savivaldybės tarybos sprendimu Nr. TS- 372 nustatytas Centro didžiausias leistinas pareigybių skaičius – 167 etatai (iš jų 96 etatai finansuojami savivaldybės biudžeto lėšomis, 71 etatas finansuojamas valstybės tikslinių dotacijų lėšomis).

2022 m. gruodžio 9 d. Centro direktoriaus įsakymu Nr. P-797 patvirtintas 167 etatų sąrašas:

- 96 etatai finansuojami iš Savivaldybės biudžeto;
- 71 etatas finansuojami iš valstybės biudžeto savivaldybei deleguotoms funkcijoms (atvejo vadyba, šeimų socialinė priežiūra, dienos socialinės globos namuose ir institucijoje teikimas) atlikti:

Pareigybės pavadinimas	Etatų skaičius
Socialinis darbuotojas, dirbantis su šeimomis	21
Atvejo vadybininkas	9
Individualios priežiūros darbuotojas	39
Socialinis darbuotojas	1
Psichologas	1

Planavimo struktūra

Siekiant užtikrinti nuoseklų Centro darbą yra rengiami šie planavimo dokumentai: metų veiklos planas, sociokultūrinių renginių planas, dokumentacijos planas, kasmetinis darbuotojų mokymų ir kvalifikacijos kėlimo planas, prekių, paslaugų ir darbų viešųjų pirkimų planas, tvirtinamas biudžetas.

Finansiniai ištekliai

Centras yra biudžetinė įstaiga, finansuojama iš Savivaldybės ir valstybės biudžeto lėšų. Centro biudžetą sudaro: Savivaldybės biudžeto, valstybės biudžeto lėšos, Europos sąjungos struktūrinių fondų lėšos, lėšos iš kitų finansuojamų programų ir surinktos lėšos už teikiamas paslaugas, gaunamos labdaros – paramos lėšos, gyventojų pajamų lėšų dalis ir lėšos gautos už negyvenamų patalpų nuomą.

Ryšių sistema, informacinės ir komunikavimo sistemos

Centro darbuotojai naudojami stacionariomis ir mobiliomis ryšio priemonėmis, turi prieigą prie SPIS sistemų, naudoja elektroninę dokumentų valdymo sistemą. Centro darbuotojai aprūpinti kompiuterine įranga (88 stacionariais arba nešiojamaisiais kompiuteriais). Socialinės priežiūros skyriaus darbuotojams nupirkti išmanieji mobilieji telefonai, tačiau likusiai daliai darbuotojų būtų tikslinga atnaujinti mobiliuosius telefonus, siekiant užtikrinti greitesnę informacijos perdavimą ir pradėti taikyti išmanias programas palengvinančias veiklos procesus. Planuojama 2023 metais programą FRONTU diegti individualios priežiūros darbuotojams teikiantiems pagalbos į namus paslaugą. Padidinti 7 Microsoft 365 programinės įrangos paketų skaičių, siekiant sudaryti galimybę komunikuoti Microsoft Teams programa.

Vidaus įsivertinimo sistema

Centre teikiamų socialinių paslaugų teikimo kokybę vertina Kauno rajono savivaldybės administracijos Socialinės paramos skyrius, vertina ir vykdo Centro administracija. Už paslaugų Centro skyrių darbo organizavimą, uždavinių ir tikslų vykdymą atsako skyrių atsakingi darbuotojai. Metų pabaigoje už skyrių darbą atsakingi darbuotojai pateikia Centro direktoriui metinės veiklos ataskaitą, veiklos analizę ir numato tolimesnius veiksmus kitiems metams. Šie dokumentai derinami su Kauno rajono savivaldybės administracijos Socialinės paramos skyriumi. Veikos ataskaita tvirtina Kauno rajono savivaldybės taryba.

Ūkinį ir finansinį auditą atlieka Savivaldybės kontrolieriaus tarnyba (planinių arba neplaninių patikrinimų metu).

Taip pat atliekamos vidinės (darbuotojų) ir išorinės (paslaugų gavėjų ir partnerių) apklausos, padedančios įvertinti esamą situaciją ir planuoti tolimesnius veiklos kokybę gerinančius veiksmus.

V SKYRIUS VEIKLOS RIZIKOS VEIKSNIAI, GALINTYS TURĖTI ĮTAKOS PLANO ĮGYVENDINIMUI

Kintanti išorinė ir vidinė socialinių paslaugų teikimo aplinka skatina pokyčius, todėl svarbu tinkamai įvertinti ir valdyti rizikas, kad Centro veikla būtų sėkminga. Efektyvus rizikos valdymo procesas padeda užtikrinti veiklos stabilumą, vertės didinimą, pasitikėjimą Centru. Siekiant efektyvaus rizikų valdymo 2023 m. planuojama parengti Savivaldybės biudžetinės įtaigos Kauno rajono socialinių paslaugų centro rizikų valdymo priemonių 2023 – 2024 metų planą.

VI SKYRIUS

2023-2025 METŲ STRATEGINĖS CENTRO VEIKLOS KRYPTYS

Centras, vadovaudamasis Kauno rajono savivaldybės tarybos 2022 m. vasario 24 d. sprendimu Nr. TS-73 patvirtintu Kauno rajono savivaldybės 2022 m. socialinių paslaugų planu ir atsižvelgdamas į savo misiją, viziją bei vertybes, nustatė Centro trejų metų (2022–2024 m.) strategines veiklos kryptis:

1. Tarpinstitucinio bendradarbiavimo stiprinimas.
2. Prevencinių socialinių paslaugų teikimas.
3. EQUASS kokybės sistemos plėtojimas ir diegimas kituose Centro skyriuose.
4. Centro ir jo skyrių veiklos viešinimas.

SUDERINTA: