

PATVIRTINTA
SBĮ Kauno rajono socialinių paslaugų
centro direktoriaus 2021-03-01
įsakymu Nr. ĮS-V-24

SAVIVALDYBĖS BIUDŽETINĖS ĮSTAIGOS KAUNO RAJONO SOCIALINIŲ PASLAUGŲ CENTRO 2021 METŲ VEIKLOS PLANAS

I SKYRIUS BENDROJI DALIS

Savivaldybės biudžetinė įstaiga Kauno rajono socialinių paslaugų centras (toliau – Centras) įsteigtas Kauno rajono savivaldybės tarybos 2006 m. rugpjūčio mėn. 24 d. sprendimu Nr. TS-180.

Centro savininkas – Kauno rajono savivaldybė.

Centro vizija – pokyčiams atvira įstaiga, kurianti ir teikianti efektyvią socialinę pagalbą Kauno rajono gyventojams.

Centro misija – užtikrinti Kauno rajono gyventojų poreikius atitinkančią socialinę pagalbą, įtraukiant juos į sprendimų priėmimą, siekiant pokyčio.

Centro pagrindinis veiklos tikslas – sudaryti sąlygas asmeniui (šeimai) ugdyti ar stiprinti gebėjimus ir galimybes spręsti savo socialines problemas, palaikyti socialinius ryšius su visuomene, taip pat padėti įveikti socialinę atskirtį.

II SKYRIUS

2021 M. PLANO TIKSLAS, UŽDAVINIAI, PREIMONĖS, VERTINIMO KRITERIJAI, MATO VIENETAI IR REIKŠMĖS

2021 m. Centro veiklos planas parengtas, vadovaujantis Kauno rajono savivaldybės tarybos 2021 m. sausio 28 d. sprendimu Nr. TS-2 patvirtinto Kauno rajono savivaldybės 2021–2023 m. strateginio veiklos plano 2 prioriteto „Aukšta gyvenimo kokybė socialiai atsakingame rajone“ 2.4. tikslu: Socialinių paslaugų plėtojimas ir socialinės atsakomybės stiprinimas. Prioriteto tikslui pasiekti iškelti uždaviniai:

2.4.2. uždavinys. Gerinti socialinių paslaugų kokybę ir prieinamumą;

2.4.3. uždavinys. Skatinti socialinę integraciją bei socialinės atskirties mažinimą.

Centro veikla priskiriama 10 Kauno rajono savivaldybės 2021–2023 m. strateginio veiklos plano Socialinės paramos įgyvendinimo programai, kurios tikslas (kodas 10.02.) – socialinių paslaugų plėtojimas.

Programos tikslui pasiekti iškeltas uždavinys:

10.02.01. uždavinys. Gerinti socialinių paslaugų kokybę ir prieinamumą, didinti jų įvairovę.

Priemonės kodas	Priemonės pavadinimas	Įstaigos veiksmo pavadinimas	Proceso ir / ar indėlio vertinimo kriterijai, mato vienetai ir reikšmės	Atsakingi vykdytojai	Įvykdymo terminas	Asignavimai, tūkst. eurų
10	Socialinės paramos įgyvendinimo programa					
02.01.03.	Socialinių paslaugų teikimas SBI Kauno rajono socialinių paslaugų centre	1. Programų/ projektų įgyvendinimas, siekiant paslaugų plėtros, socialinės atskirties mažinimo	<ul style="list-style-type: none"> • Parengtų ir / ar įgyvendintų socialinių programų/ projektų skaičius; • Dalyvavusių programose / projektuose paslaugų gavėjų skaičius pagal socialines grupes, seniūnijas; • Dalyvavusių programose/ projektuose darbuotojų skaičius, jų vaidmuo programų / projektų įgyvendinime; • Išmatuota programų/ projektų rezultatas ir nauda. 	Direktorius, direktoriaus pavaduotojas socialiniams reikalams, skyrių vedėjai	I-IV ketv.	101,3
		2. Bendradarbiavimo, praktikos ir savanoriško darbo socialinės pagalbos teikimo srityje stiprinimas	<ul style="list-style-type: none"> • Įtrauktų į socialinių paslaugų teikimą praktikantų skaičius; • Įtrauktų į paslaugos teikimą savanorių skaičius; • Bendradarbiavimo sutarčių, vystant partnerystę ir paslaugų tęstinumą, skaičius, rezultatai, nauda; • Atlikta partnerių apklausa, siekiant išsiaiškinti kaip jie vertina bendradarbiavimą. 	Direktorius, direktoriaus pavaduotojas socialiniams reikalams, skyrių vedėjai	I-IV ketv.	

		<p>3. Socialinių paslaugų kokybės ir veiklos organizavimo procesų užtikrinimas</p>	<ul style="list-style-type: none"> • EQUASS kokybės sistemos procesų palaikymas Šeimos gerovės skyriuje; • EQUASS kokybės sistemos pažangos ataskaitos teikimas; • Atlikta specialiojo transporto paslaugos gavėjų paslaugos kokybės vertinimo apklausa; • Atlikta techninės pagalbos neįgaliesiems priemonių gavėjų paslaugos kokybės vertinimo apklausa; • Atlikta pagalbos į namus paslaugų gavėjų paslaugos kokybės vertinimo apklausa; • Atlikta paslaugų šeimai kokybės vertinimo apklausa; • Atlikta paslaugų vaikui vaikų dienos centre kokybės vertinimo apklausa; • Atlikta Intensyvios krizių įveikimo pagalbos kokybės vertinimo apklausa; • Atlikti 2 atitikties socialinės globos normai įsivertinimai; • Vykdomas darbuotojų veiklos metinis vertinimas, skatinimas, motyvavimas; • Atlikta darbuotojų apklausa, kokie būdai skatintų jų pasitenkinimą ir motyvaciją; • Atliktas vidaus kontrolės įvertinimas ir nustatytos rizikos; • Atliktas vidaus veiklos patikrinimas vienoje iš pasirinktų sričių; • Centro vidaus dokumentai ir tvarkos atitinka ES bendrojo duomenų apsaugos 	<p>Direktorius, direktoriaus pavaduotojas socialiniams reikalams, direktoriaus pavaduotojas ūkiui, vyr. buhalteris, skyrių vedėjai</p>	<p>I-IV ketv.</p>	
--	--	--	--	--	-------------------	--

		<p>reglamentą;</p> <ul style="list-style-type: none"> • Parengta ir patvirtinta 2020 m. Centro veiklos atskaita; • Parengta 2020 m. darbuotojų kvalifikacijos kėlimo ir mokymų atskaita; • Parengta kokybės politikos atskaita; • Parengtas 2021 m. veiklos planas; • Parengtas 2021 m. sociokultūrinių renginių planas; • Parengtas 2021 m. dokumentacijos planas; • Parengtas 2021 m. kasmetinis darbuotojų mokymų ir kvalifikacijos kėlimo planas; • Parengtas 2021 m. prekių, paslaugų ir darbų viešųjų pirkimų planas; • Savalaikiai parengti ir pateikti VSAKIS finansinių ataskaitų rinkiniai; • Sudarytos ir patvirtintos 2021 m. biudžeto sąmatos; • Tikslingai ir efektyviai naudojamos lėšos; • Finansinių ataskaitų rinkiniai skelbiami Centro internetiniame puslapyje; • Pakeisti įstaigos nuostatai; • Socialinių paslaugų teikimo tvarkos atitinka galiojančius teisės aktus. 			
	4. Specialiojo transporto paslaugos teikimas	<ul style="list-style-type: none"> • Specialiojo transporto paslaugos gavėjų skaičius pagal socialines grupes ir seniūnijas; • Suteiktų specialiojo transporto paslaugų kiekis; 	Socialinių paslaugų skyriaus vedėjas socialiniams reikalams,	I-IV ketv.	1155,3

			<ul style="list-style-type: none"> • Patenkinta ne mažiau kaip 80 procentų specialiojo transporto paslaugų prašymų; • Nepatenkintų specialiojo transporto paslaugų prašymų teikėjų skaičius, kurie nukreipti ar jiems pasiūlytos alternatyvios paslaugos. 	socialinis darbuotojas pagal pareigybės aprašymą		
		5. Aprūpinimas techninės pagalbos neįgaliesiems priemonėmis	<ul style="list-style-type: none"> • Asmenų, kurie aprūpinti techninės pagalbos neįgaliesiems priemonėmis, skaičius pagal socialines grupes, seniūnijas; • Išduotų techninės pagalbos neįgaliesiems priemonių skaičius pagal rūšis ir naujumą; • Patenkinta ne mažiau kaip 90 procentų techninės pagalbos neįgaliesiems priemonių prašymų; • Nepatenkintų techninės pagalbos neįgaliesiems priemonių prašymų teikėjų skaičius, kurie nukreipti ar jiems pasiūlytos alternatyvios paslaugos; • Techninės pagalbos neįgaliesiems priemonių, nurašytų vadovaujantis Neįgaliųjų aprūpinimo techninės pagalbos priemonėmis ir šių priemonių įsigijimo išlaidų kompensavimo tvarkos aprašu, skaičius. 	Socialinių paslaugų skyriaus vedėjas socialiniams reikalams, socialinis darbuotojas pagal pareigybės aprašymą	I-IV ketv.	
		6. Asmens higienos ir priežiūros paslaugų (dušo) organizavimas	<ul style="list-style-type: none"> • Asmens higienos (skalbimo, dušo) paslaugų gavėjų skaičius pagal socialines grupes, seniūnijas; • Suteiktų asmens higienos (skalbimo, dušo) paslaugų kiekis. 	Socialinių paslaugų skyriaus vedėjas socialiniams reikalams, socialinio darbo	I-IV ketv.	

				organizatorius pagal pareigybės aprašymą	
		7. Asmens gebėjimo pasirūpinti savimi ir priimti kasdienius sprendimus vertinimų ir išvadų rengimas	<ul style="list-style-type: none"> • Gautų asmens gebėjimo pasirūpinti savimi ir priimti kasdieninius sprendimus prašymų skaičius pagal socialines grupes, seniūnijas; • Atliktų asmens gebėjimo pasirūpinti savimi ir priimti kasdieninius sprendimus vertinimų skaičius pagal socialines grupes, seniūnijas; • Neatliktų asmens gebėjimo pasirūpinti savimi ir priimti kasdieninius sprendimus vertinimų skaičius pagal priežastis; • Asmens gebėjimo pasirūpinti savimi ir priimti kasdieninius sprendimus vertinimų atlikimas laiku pagal nustatytus terminus ne mažiau kaip 90 proc. 	Socialinių paslaugų skyriaus vedėjas socialiniams reikalams, socialinis darbuotojas pagal pareigybės aprašymą	I-IV ketv.
		8. Bendradarbiavimas organizuojant paramą iš Europos pagalbos labiausiai skurstantiems asmenims fondo lėšų	<ul style="list-style-type: none"> • Paramą gavusių asmenų skaičius pagal socialines grupes ir seniūnijas; • Išduotų paramos paketų kiekis pagal socialines grupes ir seniūnijas; • Taikytos papildomos priemonės (paslaugos, veiklos) asmenims, gaunantiems paramos paketus; • Asmenų, kurie sudalyvavo papildomose priemonėse (gavo paslaugas, dalyvavo veiklose), skaičius. 	Socialinių paslaugų skyriaus vedėjas socialiniams reikalams, socialinis darbuotojas pagal pareigybės aprašymą	I-IV ketv.
		9. Sociokultūrinių paslaugų organizavimas	<ul style="list-style-type: none"> • Įvykusių sociokultūrinių renginių skaičius; 	Direktorius, direktoriaus pavaduotojas	I-IV ketv.

		<ul style="list-style-type: none"> • Suorganizuota ne mažiau kaip 80 procentų renginių pagal 2021 m. sociokultūrinių renginių planą; • Dalyvavusių sociokultūriniuose renginiuose asmenų skaičius pagal socialines grupes ir seniūnijas. 	socialiniams reikalams, Skyrių vedėjai		
	10. Kitų Socialinių paslaugų skyriaus bendrųjų socialinių paslaugų teikimas	<ul style="list-style-type: none"> • Kitų bendrųjų socialinių paslaugų gavėjai pagal socialines grupes ir seniūnijas; • Kitų bendrųjų socialinių paslaugų sudėtis. 	Socialinių paslaugų skyriaus vedėjas socialiniams reikalams, socialinio darbo organizatorius pagal pareigybės aprašymą	I-IV ketv.	
	11. Pagalbos į namus paslaugos teikimas	<ul style="list-style-type: none"> • Pagalbos į namus gavėjų skaičius pagal socialines grupes ir seniūnijas; • Laukiančių pagalbos į namus paslaugos ne daugiau nei 10 procentų visų gaunančių šią paslaugą asmenų; • Nepatenkintų pagalbos į namus paslaugų prašymų skaičius; • Nepatenkintų pagalbos į namus paslaugų prašymų teikėjų, kurie nukreipti ar jiems pasiūlytos alternatyvios paslaugos, skaičius; • Pagalbos į namus paslaugų gavėjų, kurie gavo psichologo pagalbą, skaičius; • Laikino atokvėpio paslaugų gavėjų skaičius pagal socialines grupes ir 	Socialinių paslaugų skyriaus vedėjas socialiniams reikalams, socialinio darbo organizatorius pagal pareigybės aprašymą	I-IV ketv.	

			seniūnijas.		
		12. Socialinės priežiūros paslaugų senyvo amžiaus ir neįgaliems asmenims teikimas	<ul style="list-style-type: none"> • Asmenų, dalyvavusių sveikatinimo užsiėmimuose, mokymuose skaičius pagal socialines grupes ir seniūnijas; • Sveikatinimo užsiėmimuose, mokymuose dalyvavo ne mažiau kaip 20 Kauno rajono seniūnijų gyventojų; • Asmenų, dalyvavusių meno užsiėmimuose skaičius pagal socialines grupes ir seniūnijas; • Meno užsiėmimuose dalyvavo ne mažiau kaip 4 Kauno rajono seniūnijų gyventojai; • Pravestų konsultacijų, susitikimų, mokymų skaičius, mokymuose dalyvavusių asmenų skaičius pagal socialines grupes ir seniūnijas. 	Socialinių paslaugų skyriaus vedėjas socialiniams reikalams, socialinis darbuotojas pagal pareigybės aprašymą, vyr. kineziterapeutas, užimtumo specialistas	I-IV ketv.
		13. Dienos socialinės globos asmens namuose asmenims su sunkia negalia paslaugų teikimas	<ul style="list-style-type: none"> • Bendras dienos socialinės globos namuose (integralios pagalbos) paslaugų gavėjų skaičius pagal socialines grupes ir seniūnijas; • Paslauga suteikta ne mažiau kaip 80 procentų sprendimą gauti dienos socialinės globos paslaugas turinčių asmenų; • Dienos socialinės globos namuose (integralios pagalbos) paslaugų sudėtis pagal suteiktas specialistų paslaugas (socialinio darbuotojo padėjėjo, slaugytojo, slaugytojo padėjėjo, kineziterapeuto ir psichologo); • Laikino atokvėpio paslaugų gavėjų 	Socialinių paslaugų skyriaus vedėjas socialiniams reikalams, socialinio darbo organizatorius, socialinis darbuotojas pagal pareigybės aprašymą.	I-IV ketv.

			skaičius pagal socialines grupes ir seniūnijas.			
		14. Dienos socialinės globos asmens institucijoje paslaugų vaikams su sunkia negalia teikimas	<ul style="list-style-type: none"> • Dienos socialinės globos institucijoje socialines paslaugas gavusių vaikų su negalia skaičius pagal suteiktų paslaugų rūšį, seniūnijas, negalios sunkumą; • Paslaugas gavo ne mažiau kaip 80 proc. Dienos socialinės globos centro sąrašuose esančių vaikų; • Dienos globos centro psichologo individualių, grupinių, šeimų konsultacijų skaičius; • Renginių (susitikimų, mokymų) šeimoms skaičius; • Suorganizuota ne mažiau kaip 2 susitikimai, mokymai šeimoms, auginančioms neįgalius vaikus; • Dienos socialinės globos centro vietų užpildymas procentais pagal mėnesius. 	Dienos socialinės globos centro socialinis darbuotojas pagal pareigybės aprašymą, psichologas, vyr. kineziterapeutas, slaugytojas	I-IV ketv.	185,4
		15. Atvejo vadybos socialinę riziką patiriančios šeimoms, auginančios vaikus, teikimas	<ul style="list-style-type: none"> • Šeimų, tenkančių vienam atvejo vadybininkui skaičius; • Taikomos priemonės, kai atvejo vadybininkas dirba su didesniu šeimų skaičiumi nei nustatyta teisės aktuose; • Atvejo vadybą gavusių šeimų skaičius; • Atvejo vadybos proceso nutraukimo skaičius pagal priežastis; • Suorganizuotų tęstinių atvejo vadybos paslaugų kitose institucijose skaičius. 	Šeimos gerovės skyriaus vedėjas socialiniams reikalams, atvejo vadybininkai,	I-IV ketv.	676,0
		16. Socialinės pagalbos socialinę	<ul style="list-style-type: none"> • Šeimų, tenkančių vienam socialiniam darbuotojui, teikiančiam paslaugas šeimai, 	Šeimos gerovės	I-IV ketv.	

		<p>riziką patiriančios šeimoms, auginančios vaikus, teikimas</p>	<p>skaičius;</p> <ul style="list-style-type: none"> • Taikomos priemonės, kai socialinis darbuotojas dirba su didesniu šeimų skaičiumi nei nustatyta teisės aktuose; • Socialines paslaugas gavusių šeimų skaičius pagal paslaugų rūšis; • Šeimų, kurios sėkmingai sprendė problemas, skaičius; • Suorganizuotų paslaugų kitose institucijose skaičius, užtikrinant pagalbos tęstinumą; • Vykdytų prevencinių priemonių ir veiklų skaičius. 	<p>skyriaus vedėjas socialiniams reikalams, socialiniai darbuotojai, dirbantys su šeimomis</p>		
		<p>17. Psichosocialinės pagalbos teikimas Šeimos gerovės skyriuje</p>	<ul style="list-style-type: none"> • Psichologo paslaugų gavėjų ir suteiktų paslaugų skaičius pagal socialines grupes, paskirtas paslaugas, trukmę ir seniūnijas; • Psichologo paslaugų įvairovė ir jų teikimas kuo arčiau šeimos gyvenamosios vietos. 	<p>Šeimos gerovės skyriaus vedėjas socialiniams reikalams, psichologai</p>	I-IV ketv.	
		<p>18. Socialinės priežiūros vaikų dienos centre teikimas</p>	<ul style="list-style-type: none"> • Vaikų dienos centrų paslaugų gavėjų skaičius, užsiėmimų kiekis; • Paslaugas gavo ne mažiau kaip 90 procentų Vaikų dienos centro sąrašuose esančių vaikų; • Vaikų dienos centro vietų užpildymas procentais pagal mėnesius. 	<p>Šeimos gerovės skyriaus vedėjas socialiniams reikalams, socialinis darbuotojas pagal pareigybės aprašymą</p>	I-IV ketv.	

		19. Laikino apnakvindinimo skyriuje Krizių centre teikimas	<ul style="list-style-type: none"> • Laikino apnakvindinimo paslaugų gavėjų skaičius pagal amžių, seniūnijas ir trukmę; • Skyriaus Krizių centro gyvenamųjų vietų užpildymas procentais pagal mėnesius. 	Skyriaus Krizių centro vedėjas socialiniams reikalams, socialinis darbuotojas	I-IV ketv.	157,2
		20. Intensyvios Krizių įveikimo pagalbos teikimas skyriuje Krizių centre	<ul style="list-style-type: none"> • Intensyvios krizių įveikimo pagalbos gavėjų skaičius pagal amžių, seniūnijas ir trukmę; • Intensyvios krizių įveikimo pagalbos paslaugų sudėtis (atvejo vadyba, socialinė pagalba, psichologo paslaugos ir pan.); • Skyriaus Krizių centro gyvenamųjų vietų užpildymas procentais pagal mėnesius; • Paslaugų nutraukimo priežastys; • Suorganizuotų paslaugų kitose institucijose skaičius, užtikrinant pagalbos tęstinumą; • Vykdytų prevencinių priemonių ir veiklų skaičius. 	Skyriaus Krizių centro vedėjas socialiniams reikalams, socialinis darbuotojas, psichologas	I-IV ketv.	
		21. Psichosocialinės pagalbos išorė klientams teikimas skyriuje Krizių centre	<ul style="list-style-type: none"> • Psichologo paslaugų gavėjų skaičius pagal socialines grupes, trukmę ir seniūnijas; • Psichologo suteiktų paslaugų skaičius; • Psichologo paslaugų įvairovė. • Vidinių ir išorinių klientų lyginamoji analizė. 	Skyriaus Krizių centro vedėjas socialiniams reikalams, psichologas	I-IV ketv.	

III SKYRIUS CENTRO SSGG ANALIZĖ

Stiprybės	Silpnybės
<ul style="list-style-type: none"> • Žmogiškieji ištekliai: darbuotojų išsilavinimas, kompetencijos, patirtis. • Sudarytos galimybės darbuotojams dalyvauti mokymuose, konferencijose, supervizijose, kas stiprina darbuotojų pasitenkinimą darbu. • Socialiai atsakinga organizacinė aplinka įstaigoje. • Darbuotojų sveikatos draudimas ir skiepai, aprūpinimas asmeninėmis apsaugos priemonėmis, sveikatos patikrinimas vieną kartą metuose darbdavio lėšomis. • Atvirumas savanoriškai veiklai ir mokomajai praktikai. • Lankstumas ir gebėjimas atliepti besikeičiančius paslaugų gavėjų poreikius. • EQUASS kokybės sistemos taikymas, tiekiant paslaugas šeimoms. • Bendradarbiavimas su kitomis organizacijomis ir paslaugų tęstinumo užtikrinimas. • Skubus saugaus prieglobsčio suteikimas visą parą krizės ištiktoms moterims (moterims su vaikais) centro skyriuje Krizių centre. • Centro darbuotojų ir paslaugų gavėjų įtraukimas į paslaugų planavimą. • Kylantis darbuotojų darbo užmokestis. 	<ul style="list-style-type: none"> • Kauno rajone neteikiamos laikino apnakvindinimo ir apgyvendinimo paslaugos vyrams, patiriantiems socialinę riziką. • Kauno rajone nėra savarankiško gyvenimo namų moterims/moterims su vaikais (po ilgalaikės krizių įveikimo pagalbos skyriuje Krizių centre). • Kauno rajono viešojo transporto sistema neišplėtotą, sunku nuvykti iki kliento ir klientui į įstaigą. • Mažas nevyriausybių organizacijų sektorius Kauno rajone, su kuriuo būtų galima vystyti bendradarbiavimą. • Socialinės globos paslaugų gavėjų kaita, sudėtinga psichosocialinė aplinka sąlygoja darbuotojų kaitą. • Nuolat keičiantis socialinės srities teisės aktams, centro teikiamų paslaugų tvarkos aprašai nėra greitai ir laiku atnaujinami. • Nepakankamas tarpinstitucinis dialogas. • Nepakankamas Centro veiklos viešinimas. • Patalpų darbo vietoms ir sandėliavimui trūkumas. • Valstybės dotacijų savivaldybių funkcijos vykdyti trūkumas. • Ribotos galimybės biudžetinėms įstaigoms dalyvauti projektinėse veiklose ir programose (jose gali dalyvauti tik NVO) • Komunikacijos tarp centro skyrių darbuotojų stoka.
Galimybės	Grėsmės
<ul style="list-style-type: none"> • Projektinė veikla, kuri skatintų socialinių paslaugų įvairovę, prieinamumą paslaugų gavėjams. • Bendradarbiauti su kitomis organizacijomis, institucijomis, siekiant užtikrinti paslaugų tęstinumą ir įvairovę. • Skatinti savanorišką veiklą ir mokomosios praktikos atlikimą. 	<ul style="list-style-type: none"> • Veiklos finansavimo /finansinių išteklių trūkumas. • Ekstremali epidemiologinė padėtis, kuri sąlygoja veiklos apribojimus. • Dideli darbo krūviai darbuotojams dėl deleguotų papildomų funkcijų.

<ul style="list-style-type: none"> • Veiklos viešinimo efektyvinimas. • Nuolat vykdomas socialinių paslaugų kokybės vertinimas. • Atliekamos darbuotojų, paslaugų gavėjų ir įstaigos partnerių apklausa. • Darbuotojų motyvavimo priemonių diegimas. • EQUASS kokybės sistemos diegimas kituose Centro skyriuose. • Vidaus kontrolės procedūrų stiprinimas. • Socialinės priežiūros paslaugų akreditacija. • Dalijimasis gerąją darbo patirtimi su kitomis socialinėmis įstaigomis. • Naujų darbo metodų diegimas. • Bendradarbiavimo tarp Centro skyrių efektyvinimas. 	<ul style="list-style-type: none"> • Grėsmė darbuotojams patirti smurtą ir užsikrėsti užkrečiamomis ligomis. • Darbuotojų profesinis perdegimo sindromas ir psichologinis išsekimas. • Dažni teisės aktų, reglamentuojančių Centro veiklą, pasikeitimai. • Neigiami ekonominės situacijos ar teisinio reguliavimo pokyčiai, veikiantys socialinių paslaugų gavėjus.
---	---

IV SKYRIUS IŠORINIŲ IR VIDINIŲ APLINKOS VEIKSNIŲ SITUACIJOS (PEST) ANALIZĖ

IŠORINĖS APLINKOS VEIKSNIŲ APRAŠYMAS IR ANALIZĖ

Politiniai ir teisiniai veiksniai

Centro veiklai vykdyti ir plėtoti įtakos turi politiniai ir teisiniai veiksniai ir jų pokyčiai, įtakojantys socialinės apsaugos politiką Lietuvoje. Centras savo veikloje vadovaujasi Lietuvos Respublikos Konstitucija, Lietuvos Respublikos Vyriausybės nutarimais, Lietuvos Respublikos socialinės apsaugos ir darbo ministro įsakymais, Kauno rajono savivaldybės tarybos sprendimais, mero potvarkiais, Kauno rajono savivaldybės administracijos direktoriaus įsakymais, Socialinės paramos skyriaus sprendimais, Kauno rajono savivaldybės tarybos 2016 m. sausio 28 d. sprendimu Nr. T-42 patvirtintais Centro nuostatais ir kitais teisės aktais, reglamentuojančiais socialinių paslaugų teikimą. Šių teisės aktų kaita ir įgyvendinimas turi ir ateityje turės tiesioginę įtaką Centro veiklos tikslų įgyvendinimo eigai. Centro tikslai ir veiklos kryptys yra nukreipti į aktualias socialines problemas ir yra reguliariai koreguojami, atsižvelgiant į socialinę situaciją ir reikiamų socialinių paslaugų poreikį.

Ekonominiai veiksniai

Ekonominė situacija ir jos pokyčiai turi tiesioginę įtaką socialinių paslaugų vystymuisi Kauno rajone. Centras finansuojamas iš valstybės biudžeto specialiųjų tikslinių dotacijų lėšų, skirtų socialinei priežiūrai šeimoms ir socialinei globai asmenims su sunkia negalia organizuoti, savivaldybės biudžeto lėšų. Šis finansavimas tiesiogiai priklauso nuo visos šalies ekonominės padėties. Gyventojų senėjimas, emigracija, mažas gimstamumas lemia tai, kad Lietuvoje auga socialinių paslaugų vyresnio amžiaus asmenims ir neįgaliesiems poreikis, dėl šios priežasties didėja iš išlaidos šiai sričiai. Pastaruosius tris metus socialinės srities darbuotojų atlyginimai didėjo.

Ekonominiai veiksniai lemia ir tai, kad socialinės paslaugos nėra tolygiai išplėtos skirtingose Kauno rajono seniūnijose.

Narystė Europos Sąjungoje buvo ir yra svarbus veiksnys, sąlygojantis įvairius socialinius pokyčius Lietuvoje, ji sudaro sąlygas kelti ekonominės gerovės ir gyvenimo kokybės lygį. Centrai nuolat ieško galimybių pasinaudoti struktūrinių fondų lėšomis bei kitų fondų lėšomis.

Socialiniai demografiniai veiksniai

Kauno rajono savivaldybė – viena iš nedaugelio šalies teritorijų, kurioje gyventojų skaičius didėja. 2019 m. vasarą gyventojų skaičius Pakaunėje perkopė 100 tūkstančių ir stabiliai auga. Registrų centro duomenimis, 2021 m. sausio 1 d. Kauno rajone gyvenamąją vietą deklaravo 102 271 asmuo, 2020 m. sausio 1 d. – 101 039 asmenys. Per metus Kauno rajone deklaruotų asmenų skaičius padidėjo 1232 asmenimis. Kauno rajono savivaldybėje 2018 m. gyveno 6847 neįgalūs asmenys ir 488 vaikai, turintys negalią, t. y. neįgalūs asmenys rajone sudarė 8,4 proc. visų rajono gyventojų. 2017 m. Savivaldybėje gyveno 7104 neįgalūs asmenys ir 471 vaikai, turintys negalią, t. y. 8,7 proc. visų Savivaldybės gyventojų buvo nustatyta negalia. Didėjant gyventojų skaičiui, kintant demografiniai padėčiai didėja ir teikiamų socialinių paslaugų poreikis.

Paslaugos teikiamos neįgaliesiems, senyvo amžiaus asmenims, vaikams, likusiems be tėvų globos, socialinės rizikos asmenims, šeimoms patiriančioms riziką ir kitiems bendruomenės nariams. Kintantys socialiniai veiksniai įtakoja socialinių paslaugų tinklo pokyčių poreikį. Būtina nuolat ieškoti naujų paslaugų teikimo formų, gerinti jau teikiamų paslaugų kokybę.

Technologiniai veiksniai

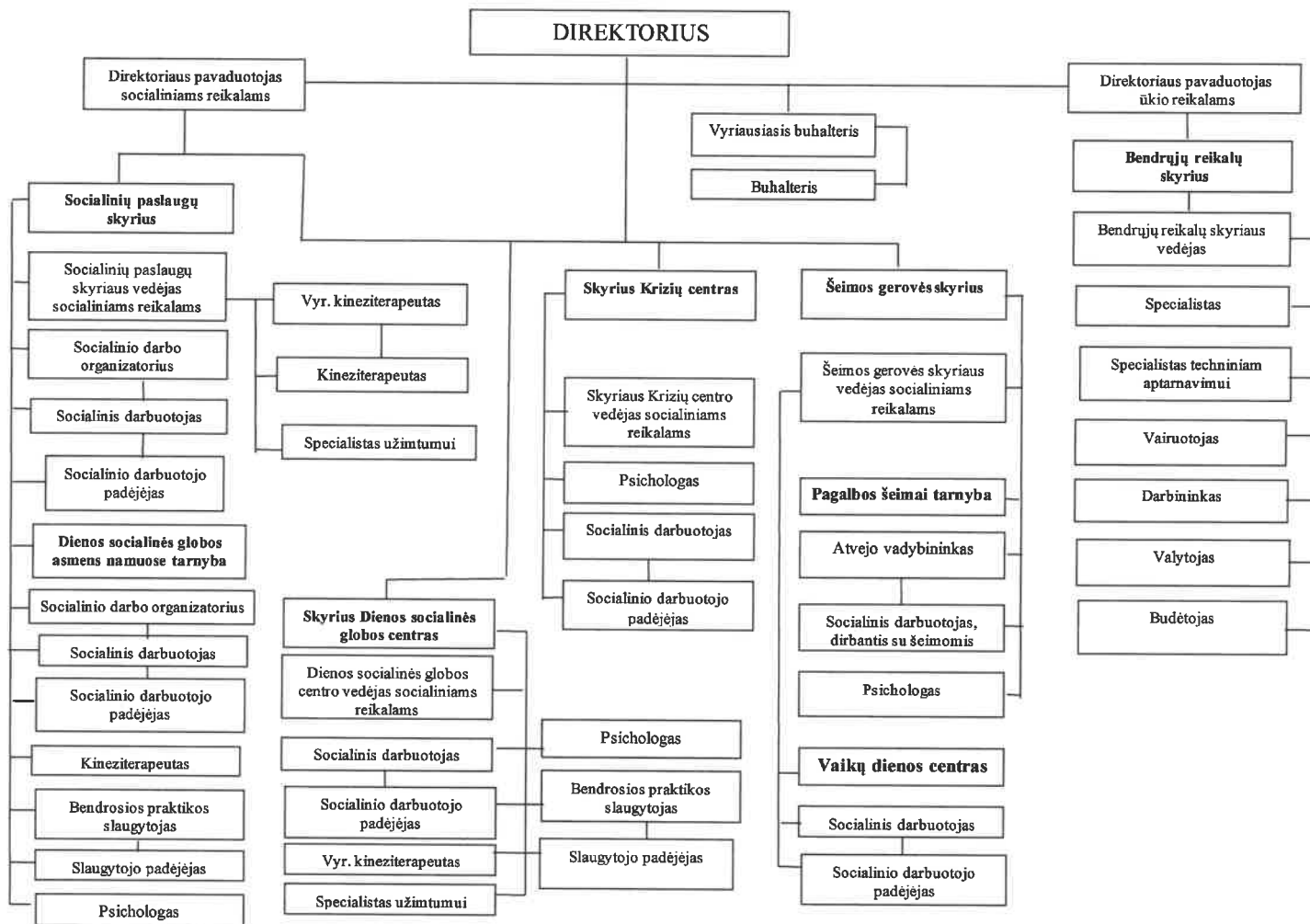
Informacinės ir komunikacinės technologijos vis labiau veikia socialinio darbo metodus, daro įtaką visam socialinių paslaugų organizavimo ir teikimo procesui. Centras nuo 2016 m. turi prieigas prie SPIS (Socialinės paramos informacinės sistemos), tai padeda užtikrinti teikiamų paslaugų statistikos rinkimą. Darbuotojai turi kompiuterinio raštingumo įgūdžius (kai to reikia pagal pareigybes aprašymą) ir geba naudotis informacinėmis technologijomis. Kompiuterinė įranga nuolat atnaujinama, ieškoma modernių darbo metodų, užtikrinančių kokybišką socialinių paslaugų teikimą ir darbuotojų galimybes dirbti lanksčiu, nuotoliniu arba mišriu būdu.

Siekiant užtikrinti ir palaikyti asmenų susidomėjimą socialinių paslaugų teikėjų ir tuo pačiu potencialių projektų vykdytojų teikiamomis paslaugomis, svarbu užtikrinti lengvą ir greitą informacijos prieinamumą, teikimą ir apdorojimą. Informacinėmis technologijomis užtikrintas dokumentų pildymas ir pateikimas, informacijos teikimas bei naujų informacinių tarpinstitucinių sistemų sukūrimas suteikia galimybę sumažinti socialinių paslaugų ir socialinio darbo administravimo našumą – laiko ir lėšų sąnaudas, užtikrina greitesnį ir kokybiškesnį socialinės pagalbos teikimo procesą. Todėl būtina ieškoti galimybių nuolat atnaujinti techninę bei programinę įrangą, kompiuterinio tinklo saugos priemones, diegti programas ir sistemas, suderintas su Kauno rajono savivaldybės administracija.

VIDAUS APLINKOS VEIKSNIŲ APRAŠYMAS IR ANALIZĖ

Organizacinė struktūra, įstaigos valdymas

Centro vidaus organizacinė struktūra (patvirtinta Centro direktoriaus 20120-12-28 įsakymu Nr. P-986) suformuota pagal vykdomas funkcijas:



Žmogiškieji ištekliai

2020 m. spalio 22 d. Kauno rajono savivaldybės tarybos sprendimu Nr. TS-376 Centro didžiausias leistinas pareigybių skaičius padidintas iki 133,5 etatų. 2020 m. lapkričio 3 d. Centro direktoriaus įsakymu Nr. P-790 patvirtintas 133,5 etatų sąrašas:

- 67,5 etatai finansuojami iš savivaldybės biudžeto;
- 58 etatai finansuojami iš valstybės biudžeto savivaldybei deleguotoms funkcijoms (atvejo vadyba, šeimų socialinė priežiūra, dienos socialinės globos namuose ir institucijoje teikimas) atlikti:

Pareigybės pavadinimas	Etatų skaičius
Socialinis darbuotojas, dirbantis su šeimomis	22
Atvejo vadybininkas	8
Socialinio darbuotojo padėjėjas	25
Socialinis darbuotojas	2
Psichologas	1

- 8 etatų išlaikymas finansuojamas ES lėšomis, įgyvendinant projektą „Integralios pagalbos į namus teikimas Kauno rajone“.

Planavimo struktūra

Siekiant užtikrinti nuoseklų Centro darbą yra rengiami šie planavimo dokumentai: metų veiklos planas, sociokultūrinių renginių planas, dokumentacijos planas, kasmetinis darbuotojų mokymų ir kvalifikacijos kėlimo planas, prekių, paslaugų ir darbų viešųjų pirkimų planas, tvirtinamas biudžetas.

Finansiniai ištekliai

Centras yra biudžetinė įstaiga, finansuojama iš Savivaldybės ir valstybės biudžeto lėšų. Centro biudžetą sudaro: Savivaldybės biudžeto, valstybės biudžeto lėšos, Europos sąjungos struktūrinių fondų lėšos, lėšos iš kitų finansuojamų programų ir surinktos lėšos už teikiamas paslaugas, gaunamos labdaros – paramos lėšos, gyventojų pajamų lėšų dalis ir lėšos gautos už negyvenamų patalpų nuomą.

Ryšių sistema, informacinės ir komunikavimo sistemos

Centro darbuotojai naudojami stacionariomis ir mobiliomis ryšio priemonėmis, turi prieigą prie SPIS sistemų, Centro direktorius ir direktoriaus pavaduotoja socialiniams reikalams turi prieigą prie Kauno rajono savivaldybės DVS. Interneto ryšį tiekia Kertinis valstybės telekomunikacijų tinklas, tokiu būdu užtikrinant duomenų perdavimo saugumą. Centro darbuotojai aprūpinti kompiuterine įranga

(stacionariais arba nešiojamaisiais kompiuteriais), tačiau dalis kompiuterinės įrangos yra nusidėvėjusi ir būtų tikslinga ją atnaujinti. Darbuotojai, kurių funkcijoms atlikti būtinas mobilusis telefonas, aprūpinti šiomis priemonėmis. Taip pat Šeimos gerovės skyriaus specialistai papildomai aprūpinti mobiliuoju internetu, kurį tiekia UAB Tele2. Taip pat sudaryta nuomos sutartis dėl 5 Microsoft 365 programinės įrangos paketų, siekiant sudaryti galimybę komunikuoti Microsoft Teams programa.

Vidaus įsivertinimo sistema

Centre teikiamų socialinių paslaugų teikimo kokybę vertina Kauno rajono savivaldybės administracijos Socialinės paramos skyrius, vertina ir vykdo Centro administracija. Už paslaugų Centro skyrių darbo organizavimą, uždavinių ir tikslų vykdymą atsako skyrių atsakingi darbuotojai. Metų pabaigoje už skyrių darbą atsakingi darbuotojai pateikia Centro direktoriui metinės veiklos ataskaitą, veiklos analizę ir numato tolimesnius veiksmus kitiems metams. Šie dokumentai derinami su Kauno rajono savivaldybės administracijos Socialinės paramos skyriumi. Veiklos ataskaita tvirtina Kauno rajono savivaldybės taryba.

Ūkinį ir finansinį auditą atlieka Savivaldybės kontrolieriaus tarnyba (planinių arba neplaninių patikrinimų metu).

Taip pat atliekamos vidinės (darbuotojų) ir išorinės (paslaugų gavėjų ir partnerių) apklausos, padedančios įvertinti esamą situaciją ir planuoti tolimesnius veiklos kokybę gerinančius veiksmus.

VI SKYRIUS

VEIKLOS RIZIKOS VEIKSNIAI, GALINTYS TURĖTI ĮTAKOS PLANO ĮGYVENDINIMUI

Kintanti išorinė ir vidinė socialinių paslaugų teikimo aplinka skatina pokyčius, todėl svarbu tinkamai įvertinti ir valdyti rizikas, kad Centro veikla būtų sėkminga. Efektyvus rizikos valdymo procesas padeda užtikrinti veiklos stabilumą, vertės didinimą, pasitikėjimą Centru. Centre apibrėžti veiklos rizikos veiksniai, galintys turėti įtakos plano įgyvendinimui:

1. Dažna nacionalinių teisės aktų, reglamentuojančių Centro veiklą, kaita;
2. Laiku neatnaujinti vidiniai Centro teisės aktai;
3. Informacinių sistemų sutrikimai;

4. Neefektyvus veiklos planavimo ir nepakankamas kontrolės procesas;
5. Nepakankama atsakingų darbuotojų kompetencija;
6. Lėtas sprendimų priėmimo procesas;
7. Neaiškus ir (arba) neoptimalus funkcijų paskirstymas, neaiškios atsakomybės ribos;
8. Nepakankamai aprašyti arba dubliuojasi/prieštarauja vienas kitam procesai ir atskiros procedūros;
9. Nepakankamas vidinis ir išorinis komunikavimas;
10. Darbuotojų motyvacijos stoka/nepakankama darbuotojų motyvavimo sistema;
11. Ribotos galimybės iškilus poreikiui įdarbinti reikiamos kvalifikacijos darbuotojus;
12. Dažna darbuotojų kaita;
13. Neefektyvus informacinių sistemų vystymo, kūrimo, modernizavimo, priežiūros planavimas;
14. Neužtikrintas informacinių sistemų ir duomenų saugumas;
15. Teisės aktų, reglamentuojančių Centro veiklą, reikalavimų pažeidimas;
16. Atskirų teisės aktų nuostatų prieštaravimas tarpusavyje ir negebėjimas laiku pakeisti visų tarpusavyje susijusių teisės aktų;
17. Nepakankamas priemonių finansavimas;
18. Korupcijos rizika;
19. Darbuotojų saugumas ir nelaimingi atsitikimai darbe;
20. Ekstremali situacija, nepaprastoji padėtis, karantino situacija;
21. Ilgas dokumentų derinimo procesas;
22. Informacinių technologijų ir sistemų sąnaudų ir naudos (rezultatų) analizės stoka;
23. Žmogiškasis faktorius (klaidos priimanant sprendimus);
24. Laiku neparengti ir nepatvirtinti Kauno rajono savivaldybės teisės aktų projektai.
25. Situacijos šališkas ir netinkamas įvertinimas.

V SKYRIUS

2021-2023 METŲ STRATEGINĖS CENTRO VEIKLOS KRYPTYS

Centras, vadovaudamasis Kauno rajono savivaldybės tarybos 2021 m. vasario 25 d. sprendimu Nr. TS-69 patvirtintu Kauno rajono savivaldybės 2021 m. socialinių paslaugų planu ir atsižvelgdamas į savo misiją, viziją bei vertybes, nustatė Centro trejų metų (2021–2023 m.) strategines veiklos kryptis:

1. Slaugos paslaugų tęstinumo užtikrinimas dienos socialinės globos asmens namuose gavėjams, pasibaigus ESFA finansuojamam projektui Nr. 08.4.1-ESFA-V-418-01-0011 „Integralios pagalbos į namus teikimas Kauno rajone“.
2. Laikino atokvėpio paslaugų plėtojimas.
3. EQUASS kokybės sistemos plėtojimas ir diegimas kituose Centro skyriuose.
4. Socialinės priežiūros paslaugų akreditavimas.
5. Centro ir jo skyrių veiklos viešinimas.
6. Psichosocialinės aplinkos darbuotojams gerinimas.
7. Socialinės priežiūros paslaugų įstaigoje įvairovės didinimas.
8. Tarpinstitucinio bendradarbiavimo stiprinimas.

SUDERINTA:

Socialinės paramos
skyriaus vedėja
Margarita Vensloviėnė

